
Los índices se han frenado ante las zonas de resistencia clave: es probable que necesiten consolidar unos meses antes de superarlas.

El rebote de los índices bursátiles que se inició a mediados de febrero ha alcanzado las zonas de resistencia importantes que delimitan sus fases correctivas de los últimos meses. En este punto nos enfrentamos a una incertidumbre importante entre escenarios muy dispares para los próximos meses, desde la posibilidad de la reanudación de las tendencias alcistas de medio-largo plazo, a la recaída hacia los mínimos de febrero o más allá.

En principio estamos considerando que las bolsas han marcado un suelo importante en los mínimos de febrero que vemos poco probable que vaya a ser rotos. Por otra parte, tampoco vemos muy probable una inminente ruptura de las zonas de resistencia ante las que se han detenido los índices recientemente. Nos inclinamos más bien por que el mercado necesite todavía un período de consolidación en los próximos meses antes de poder reanudar la tendencia alcista. Este período lateral mantendría a los índices entre los máximos recientes y los mínimos de febrero, aunque idealmente sin acercarse del todo a ellos. Se trataría de reforzar el proceso de formación de un suelo antes de poder afrontar con garantías el desarrollo de una nueva fase alcista sostenida más adelante.

En el corto plazo (próximas semanas/meses) por tanto, es probable que sigamos en un entorno de mercado volátil con riesgos bajistas no desdeñables. Al fin y al cabo todavía la mayoría de índices presentan estructuras correctivas desde mediado 2015 que en el rebote de las últimas semanas no han sido superadas.

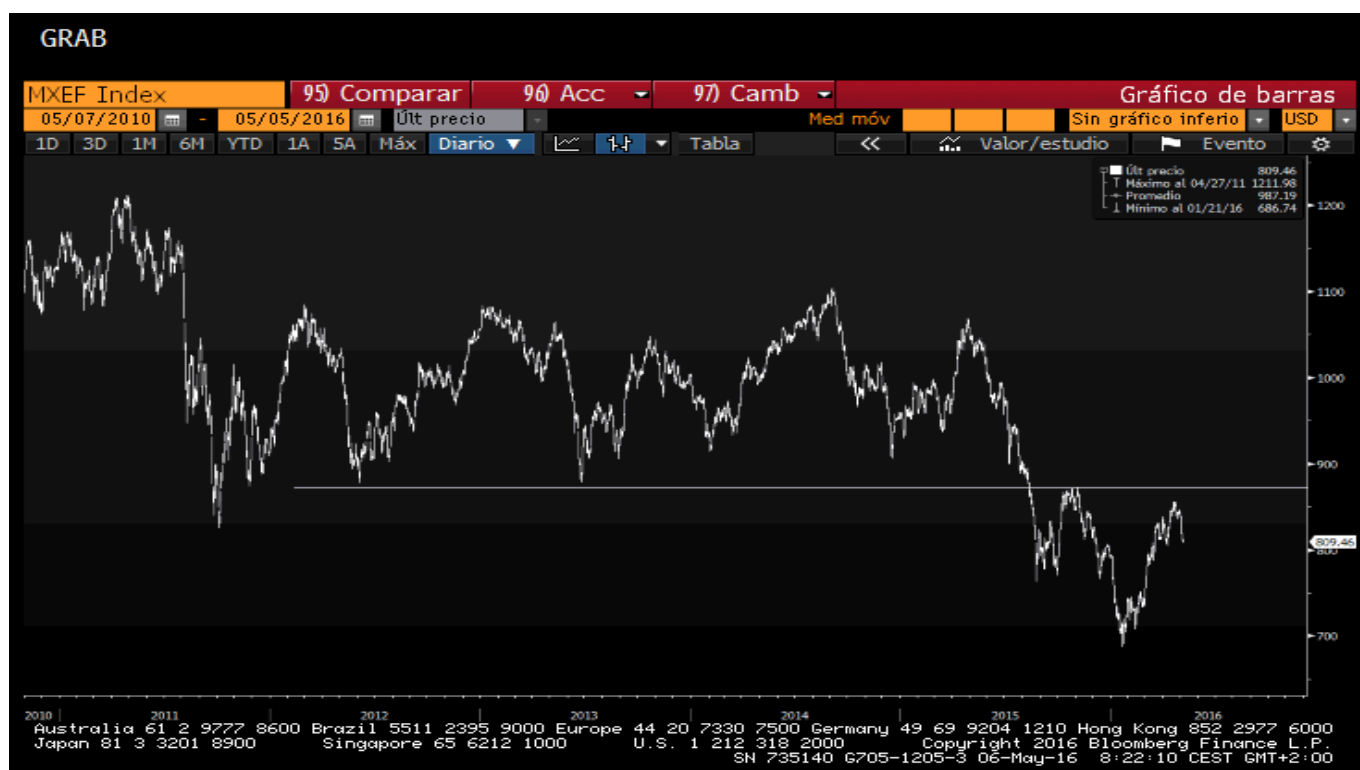
Los índices norteamericanos siguen dentro de su rango lateral de los últimos meses. Recientemente se han acercado a los máximos desde donde han iniciado un retroceso. Sin descartar algún nuevo intento de superar los máximos en próximos días, creemos que estarían iniciando una fase correctiva que podría prolongarse hasta el final del verano. No hay niveles de soporte muy claros, salvo los mínimos de febrero, pero esperamos que no vayan a caer de nuevo hasta los mínimos de febrero. La banda 1.920-2.100 aprox. podría ser el rango en que se moviera el S&P 500 durante algunos meses.

Los índices europeos siguen mostrando una gran volatilidad y mayor debilidad que los americanos. Recientemente han alcanzado sus zonas de resistencia clave y se han girado a la baja con cierta intensidad. Sus estructuras más bajistas dejan una mayor duda respecto a la posibilidad de que puedan caer de nuevo a los mínimos, pero en principio esperamos también un proceso lateral en próximos meses y no una caída tan intensa como las que tuvieron en diciembre-febrero recientes. En el caso del Ibex se podría mover en la banda 8.200-9.400 durante algunos meses como parte de un proceso de consolidación de un suelo importante que deje paso más adelante a una nueva fase alcista sostenida.





MSCI Emerging Markets: los emergentes también han alcanzado zonas de resistencia clave cuya superación abriría un importante potencial alcista. De momento es probable que entren en una fase de consolidación/corrección también.



Brasil IBOVESPA:



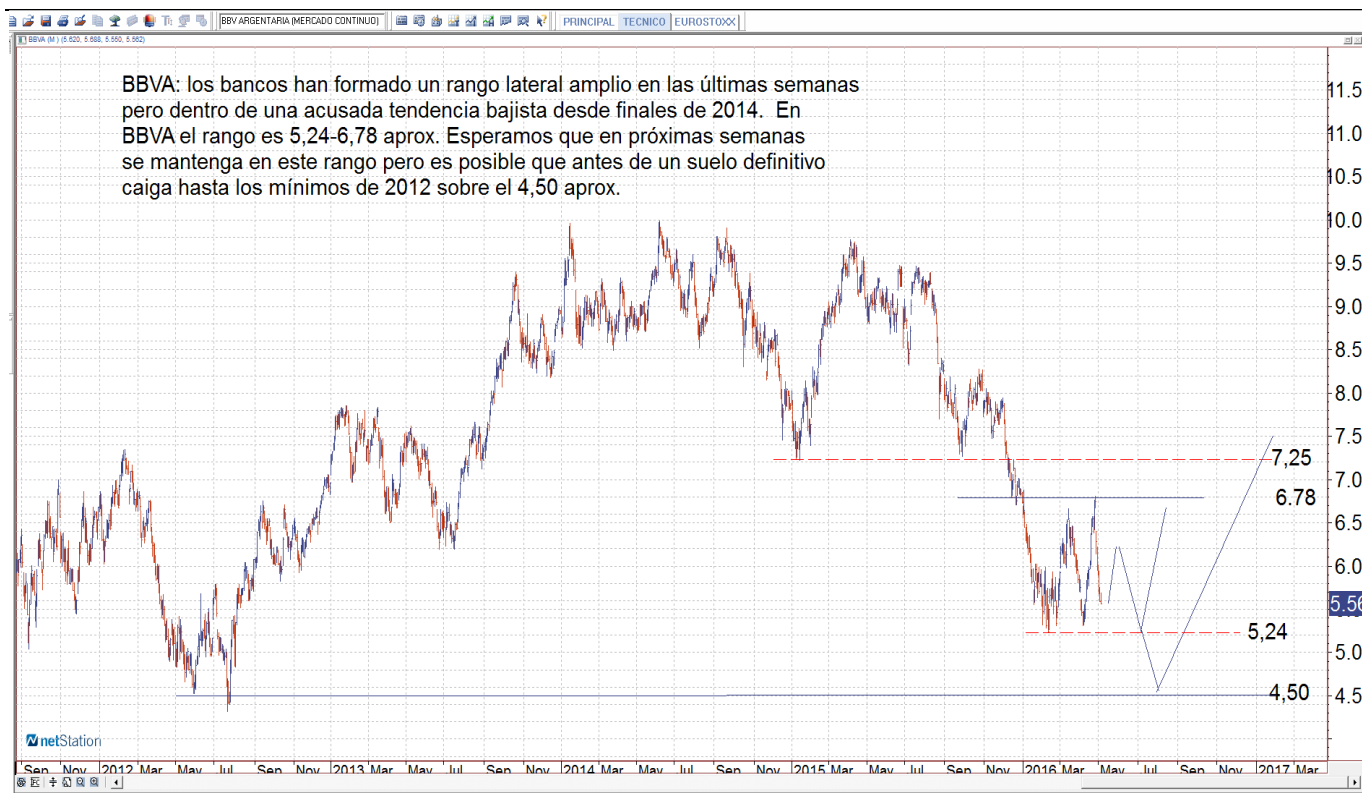
Análisis chartista de valores.

VALOR	ULTIMO	SOPORTE	RESIST.	COMENTARIO
TEF	9,17	8,60	10,50	Es de los valores débiles que ha caído a las cercanías de los mínimos de febrero. En general asumimos un movimiento lateral en el rango 8,60-10,50 aprox. en próximas semanas en espera de una ruptura alcista
TL5	11,54	10,60	12,50	Se mantiene fuerte en una pequeña consolidación de corto plazo. Mientras no pierda el 10,60 mantenemos el escenario de vuelta hacia los máximos del 12,50 aprox. en próximas semanas.
A3M	11,28	10,50	12,60	Tras superar el 10,50 se refuerza el escenario alcista de corto plazo con un próximos objetivo sobre el 12,60 aprox.
IDR	10,00	9,00	11,50	Sin cambios: Dentro de su amplio rango lateral 7,50-11,50 ha formado un soporte intermedio en el 9,00. Esperamos que se mueva en la banda 9,00-11,50 en próximas semanas. La superación del 11,50 abriría un potencial alcista importante.
ABE	14,40	14,20	15,50	Sin cambios: De momento mantenemos un objetivo sobre el 15,40 mientras no pierda el 13,75. A corto plazo ha formado un soporte en el 14,20.
BBVA	5,57	5,24	6,78	Los bancos han formado un amplio rango lateral en las últimas semanas en un entorno de gran volatilidad, pero siguen dentro de tendencias bajistas desde finales de 2014. Aunque en general creemos que están en proceso de hacer un suelo, no descartaríamos todavía la posibilidad de que algunos de ellos hagan nuevos mínimos en este proceso. BBVA ha formado un rango lateral en la banda 5,24-6,78 aprox. Esperamos que se mantenga en ese rango en próximas semanas/meses sin descartar que vaya a tantear los mínimos de 2012 sobre el 4,50 antes de un suelo definitivo.
SAN	4,05	3,40	4,60	Se refuerza el escenario lateral en la banda 3,40-4,60 aprox. en próximas semanas. En este caso vemos menos probable que vaya a hacer nuevos mínimos por debajo del 3,40.
CABK	2,42	2,35	2,95	De momento sigue en un movimiento lateral en la banda 2,35-2,95. Por debajo del 2,35 el objetivo de caída sería la zona del 2,00 aprox.
POP	2,11	2,00	2,80	El rango actual es 2,00-2,80 aprox. Parece bastante probable que acabe haciendo nuevos mínimos por debajo del 2,00 antes de un suelo definitivo.
BKT	6,34	5,80	7,40	Se mantiene en un rango lateral en la banda 5,80-7,40 desde hace meses. Hace tiempo que no logra acercarse a la zona de resistencia pero mientras no pierda el 5,80 cabe esperar que los siga intentando más adelante.
SAB	1,55	1,35	1,80	Esperamos que se mantenga en la banda 1,35-1,80 algunas semanas/meses más con la posibilidad de que vaya a tantear el mínimo de 2012 sobre el 1,25 antes de un suelo definitivo.
MAP	2,18	2,10	2,75	Mientras no pierda el 2,75 asumimos un escenario alcista con posible objetivo sobre el 2,75 a medio plazo. Si pierde el 2,10 entraría en una fase más lateral en la banda 1,80-2,30 posiblemente.
BME	28,04	27,00	31,00	El rebote se ha frenado y de momento asumimos que ha entrado en una fase de consolidación lateral en la banda 27,00-31,00 aprox.
IBE	6,10	5,70	6,20	De momento se mantiene en el rango lateral de los últimos meses en la banda 5,70-6,60 aprox. Mantener mientras no pierda el 5,70.
ELE	18,29	18,15	18,15	La superación del 18,15 abre el camino de la zona de máximos del 20,00 aprox.

REE	78,37	75,00	82,00	Se encuentra en un amplio movimiento lateral en la banda 68,00-82,00 con un nivel de soporte intermedio en 75,00. En próximas semanas esperamos que se mueva en la banda 75,00-82,00.
REP	11,30	10,50	12,50	Mantenemos un objetivo sobre el 12,50 en próximas semanas con un soporte de corto plazo en 10,50. Si pierde este nivel entraría en un entorno más bien lateral en un rango amplio.
GAS	17,58	16,85	18,70	Se ha formado una resistencia sobre el 18,70 que le puede mantener consolidando en la banda 16,85-18,70 en próximas semanas. Por encima de este nivel puede asumirse un objetivo a medio plazo sobre el 20,50.
ENG	26,71	26,00	28,00	Se mueve en un rango lateral amplio en la banda 24,50-28,00 sin una tendencia definida en el medio plazo. A corto plazo parece haber formado un soporte en el 26,00 y esperamos que se mueva en la banda 26,00-28,00 en próximas semanas.
GAM	17,62	16,00	18,00	Parece empezar a moverse al alza de nuevo. Subiríamos el stop a 16,00 en espera de la reanudación de la tendencia alcista en próximas semanas.
ACS	28,37	26,50	30,00	Tras superar el 27,00 el objetivo a medio plazo es volver hacia los máximos del 34,50. A corto plazo puede encontrar resistencia en la zona del 30,00 aprox. y moverse algunas semanas en la banda 26,50-30,00 para consolidar la subida vertical desde febrero.
ANA	70,46	62,00	72,00	Se mantiene en un tono lateral en la banda 62,00-72,00. Por encima de este nivel volvería hacia los máximos del 80,00 aprox.
FER	18,23	17,31	19,50	En el corto plazo está bajista mientras no recupere el 19,50 con riesgo de caer hacia el 16,50 o más allá. Si supera el 19,50 asumiríamos un objetivo sobre el 21,00.
OHL	5,70	5,00	6,25	Se ha formado una resistencia en el 6,25 que de momento no es capaz de superar. Un proceso de consolidación más prolongado en la banda 5,00-6,25 daría más consistencia a la eventual ruptura de este nivel.
MTS	4,53	4,30	6,00	Ha iniciado una fase de corrección que podría tener cierta importancia tras la intensa subida de semanas anteriores. La zona 3,50-4,30 sería el objetivo más probable de caída antes de retomar el rebote hacia el 6,00 en próximas semanas.
ACX	10,29	9,25	11,25	Ha entrado en una fase correctiva de corto plazo que podría mantenerle en la banda 9,25-11,25 aprox. algunas semanas.
TRE	28,69	26,50	33,00	El objetivo de la fase de rebote sería la zona del 33,00 aprox. A corto plazo se ha formado un soporte en el 26,50, mientras no lo pierda la tendencia de corto plazo es claramente alcista.
GRF	18,48	18,00	20,50	Sigue en fase lateral en el rango 17,00-20,50 aprox. La superación de este nivel sería la señal de reanudación de la tendencia alcista de largo plazo. A corto plazo parece ir a tantear las zonas de soporte del 17,00-18,00.
EBRO	20,29	18,40	¿?	Ha alcanzado nuevos máximos históricos. De momento mantenemos el stop en 18,40.
MELIA	10,62	10,50	11,50	Ya casi ha alcanzado el objetivo del 11,50. Sería razonable un proceso de consolidación en la banda 10,50-11,50 aprox. en próximas semanas.
NHH	4,29	3,80	4,60	En próximas semanas podría mantenerse en la banda 3,80-4,60 aprox. Si supera este nivel asumiríamos una vuelta hacia los máximos del 6,00 aprox.
ITX	27,60	26,00	31,00	Asumimos un movimiento lateral en la banda 26,00-31,00 aprox. en próximas semanas/meses en espera de la reanudación de la tendencia alcista de largo plazo. La eventual pérdida del 26,00 sería muy negativa.
IAG	6,47	6,00	7,30	Se mantiene en un rango lateral 6,00-7,30.



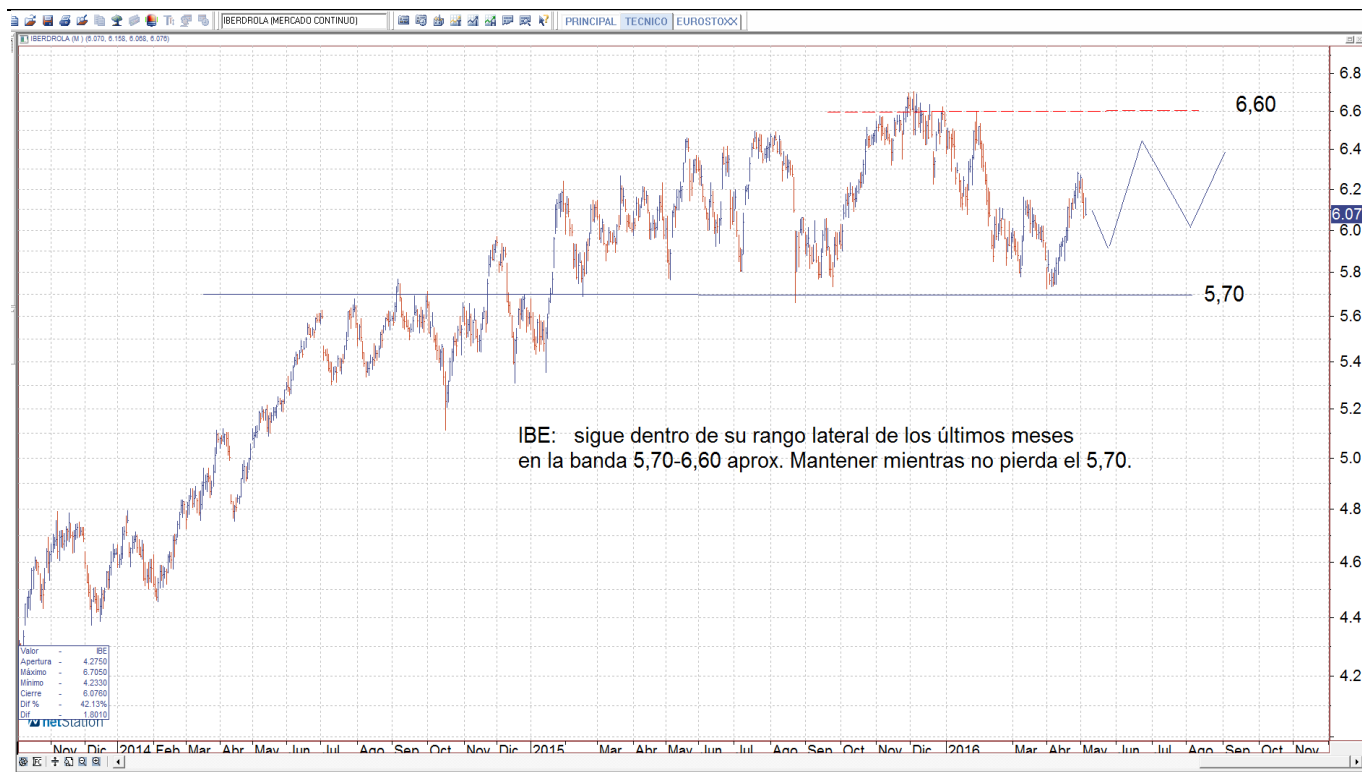


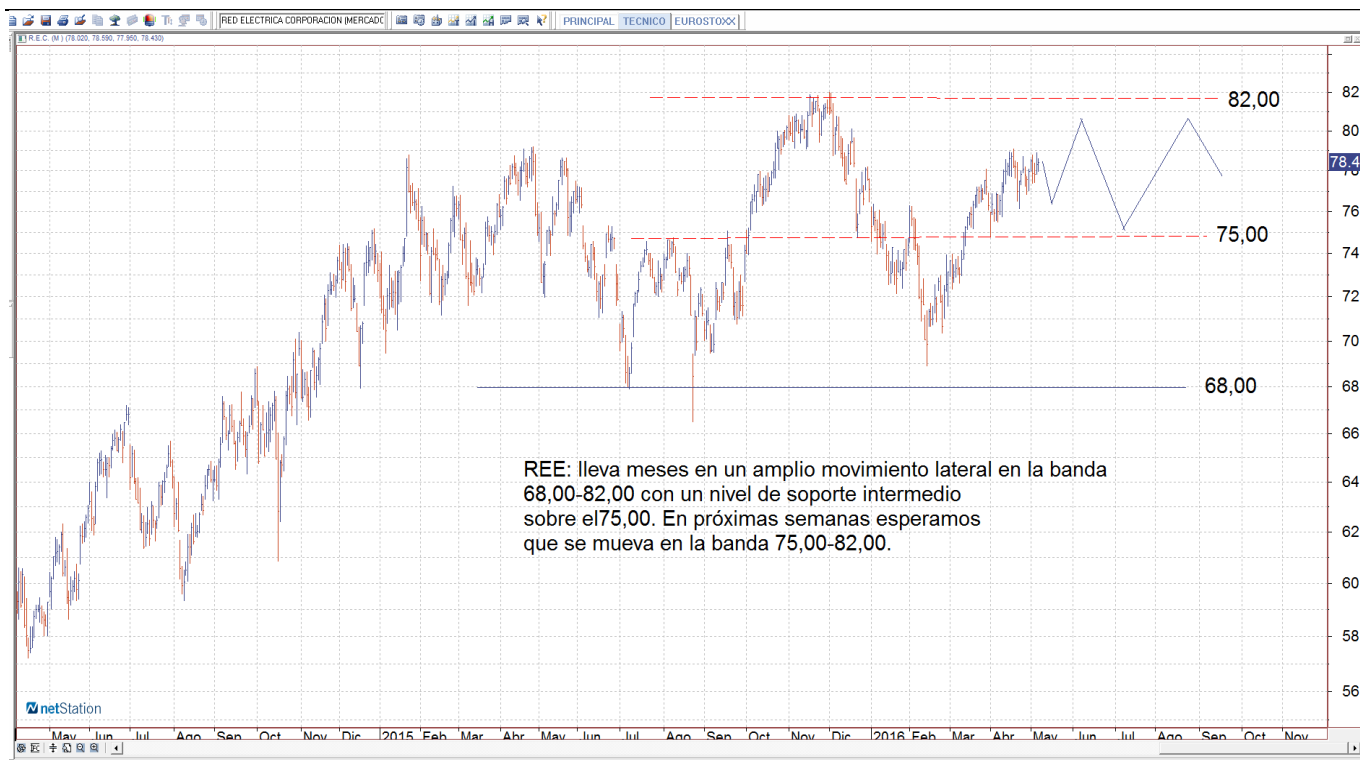




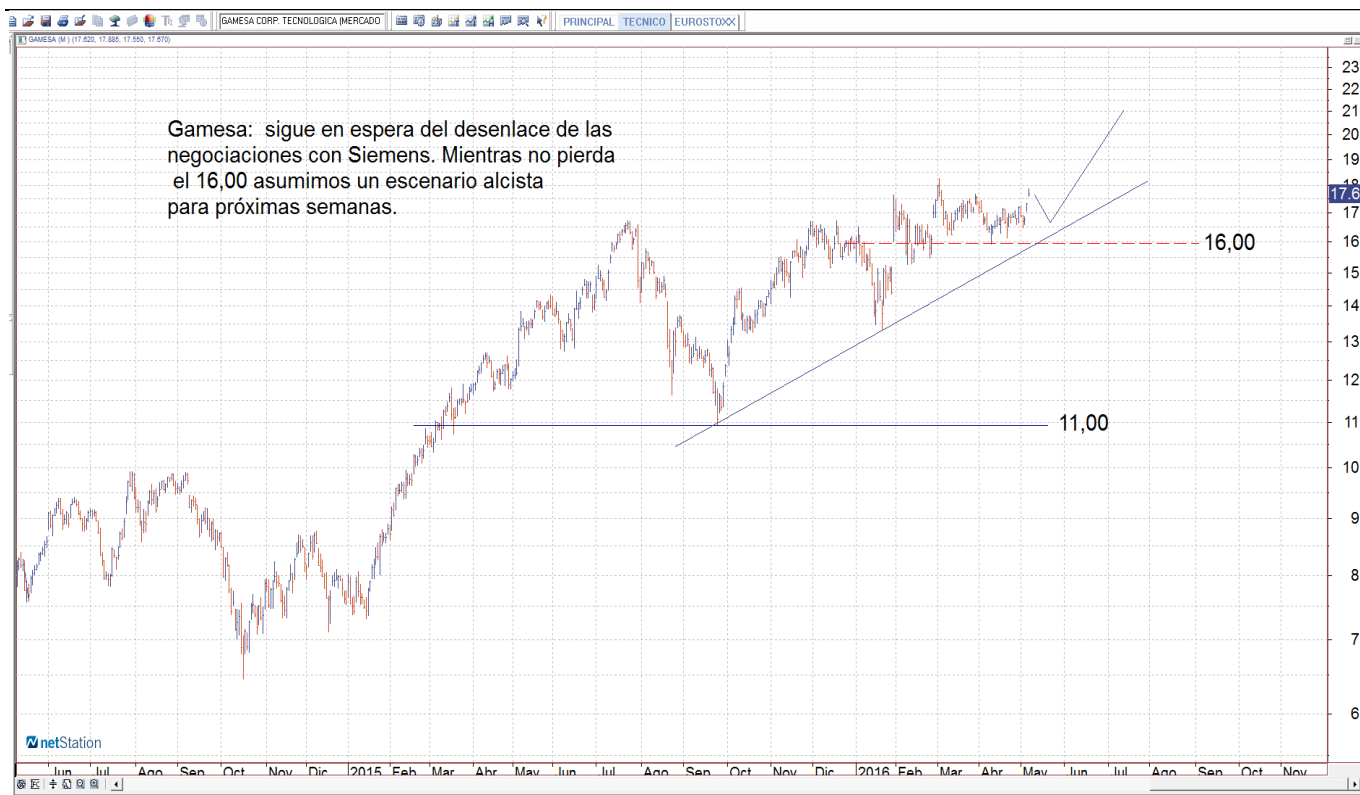


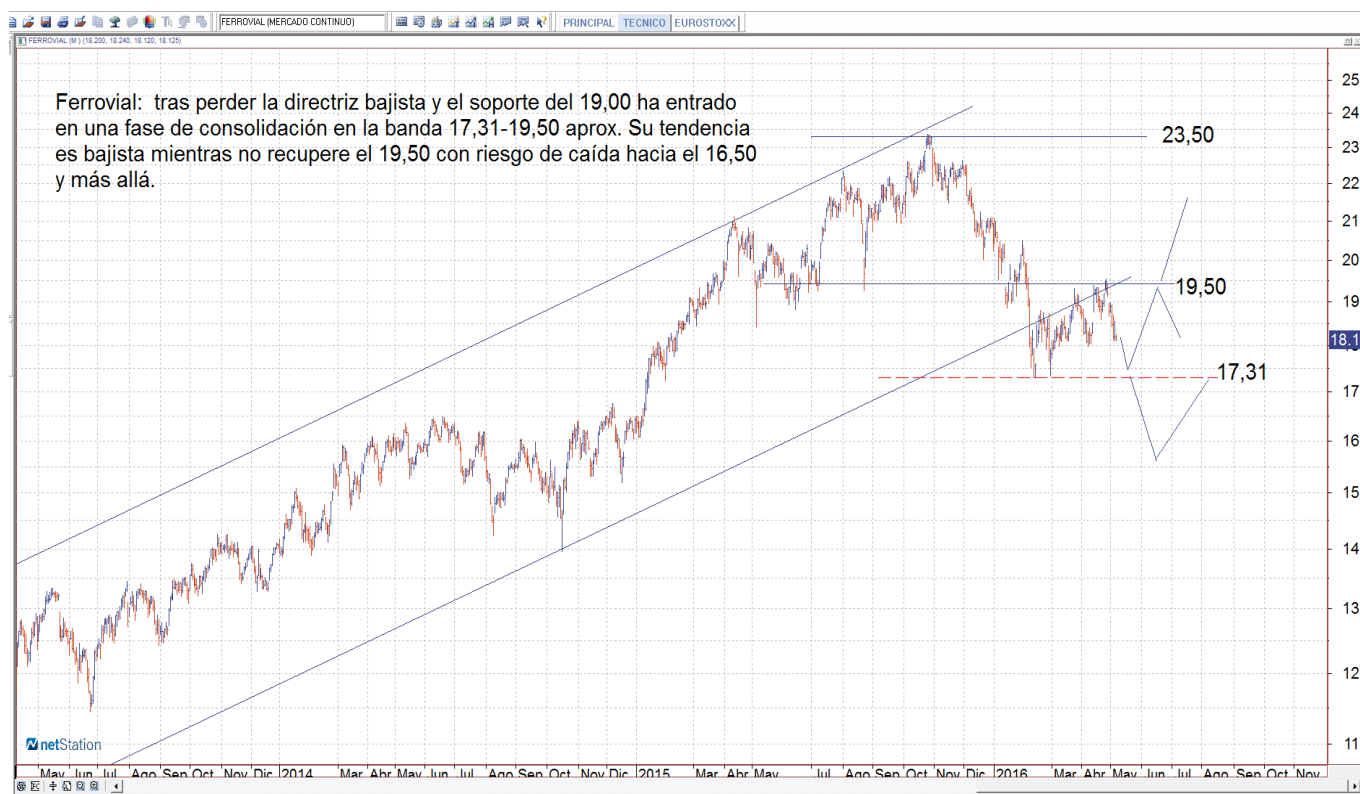
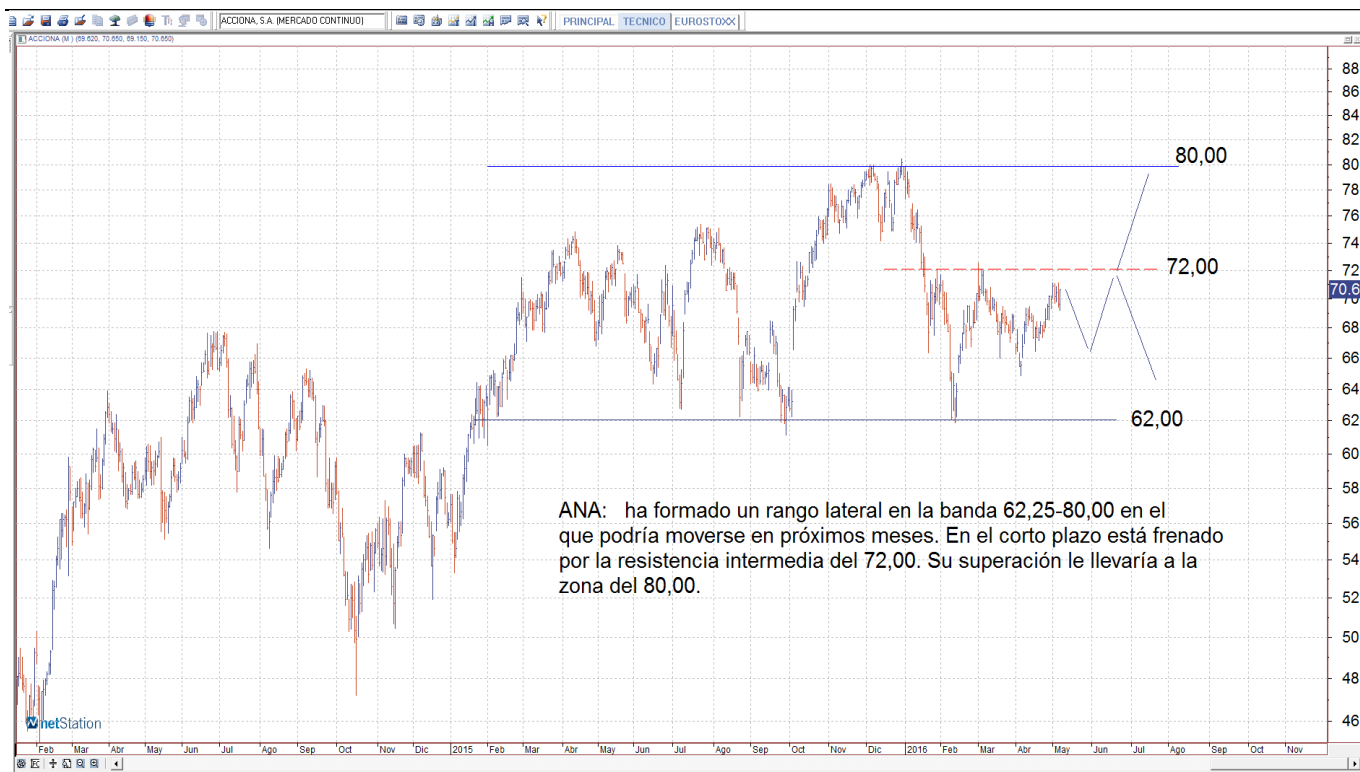




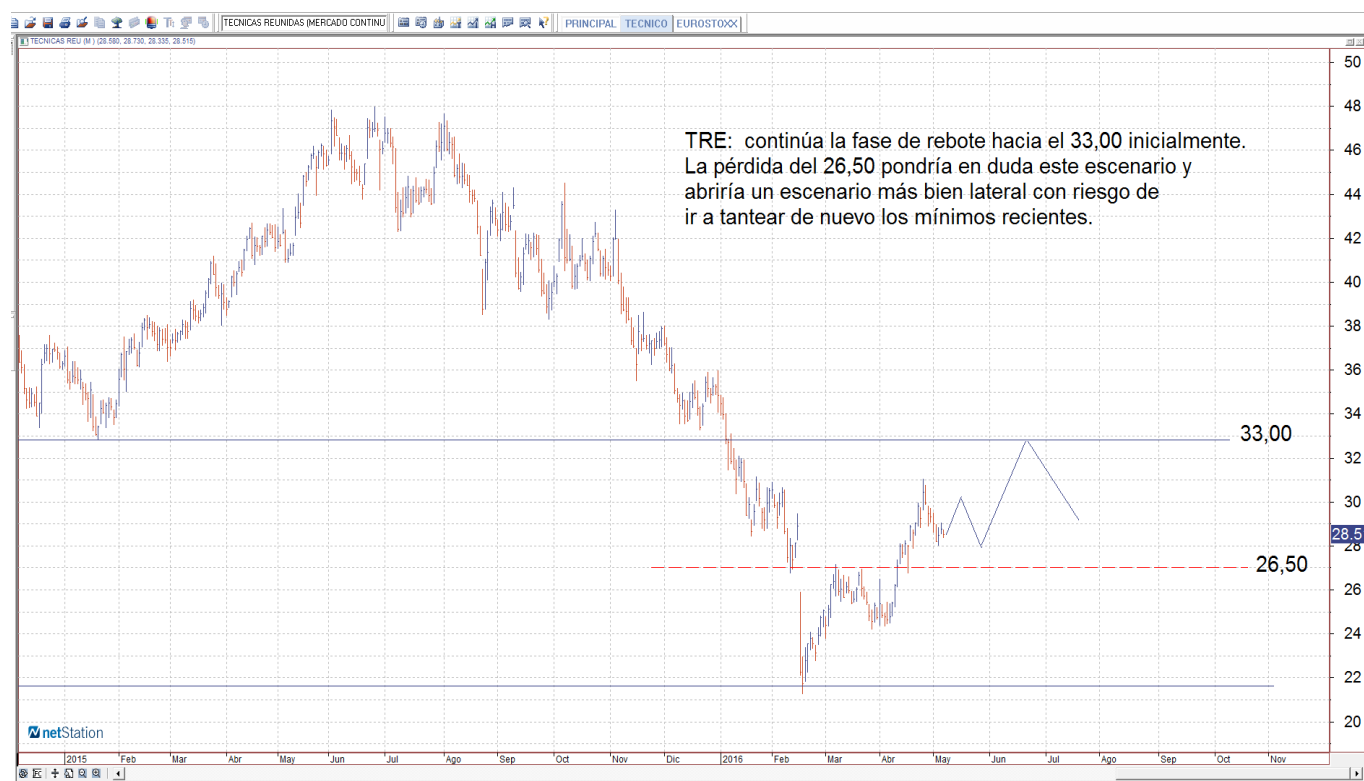






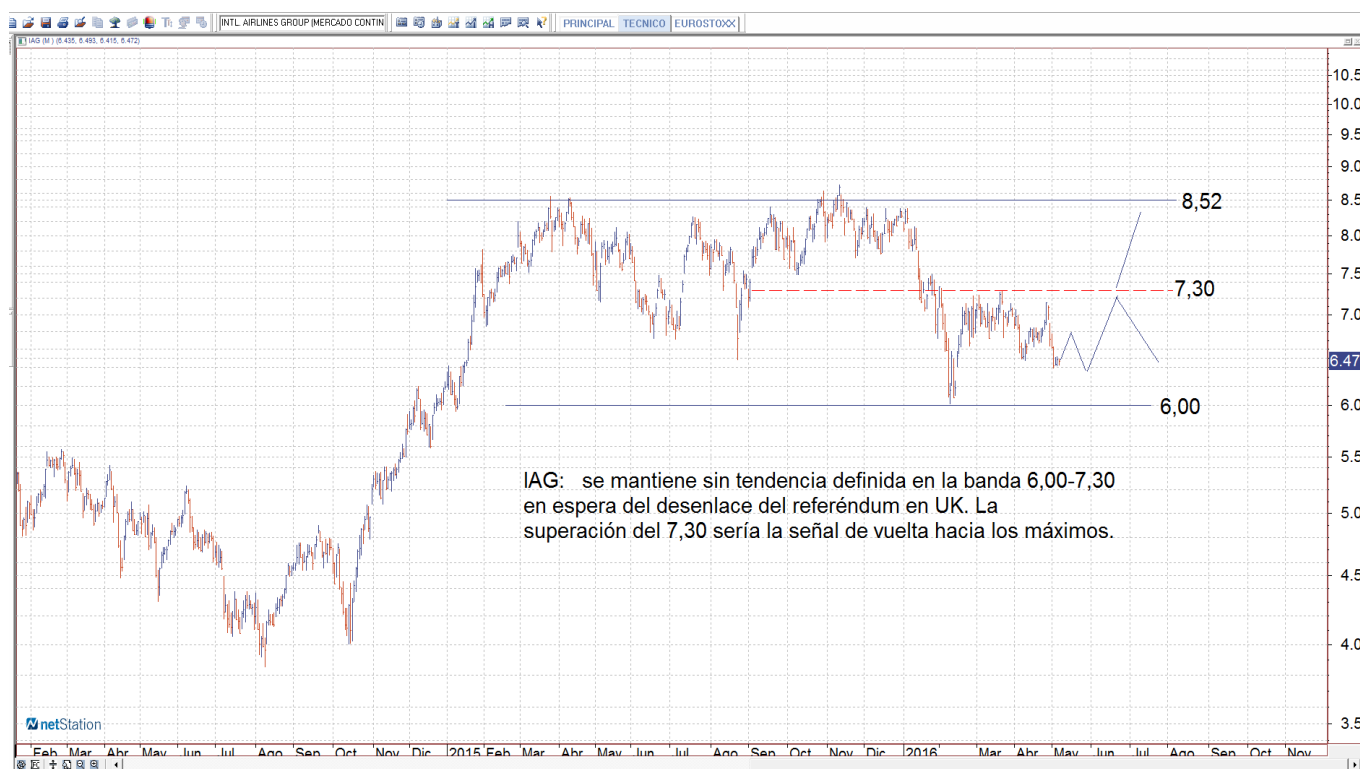














Mercados & Gestión de Valores AV

Departamento de Análisis

Análisis Técnico

Estrategia

06/05/2016

Mercados & Gestión de Valores AV

Registro n°: 47

Organismo Supervisor: CNMV

Departamento de Análisis.

Nicolás López

Director.

91.347.06.17

mgvalores.com
